

Projet d'usine de recyclage moléculaire des plastiques en Normandie porté par Eastman

*Réunion d'installation du comité de suivi du projet –
concertation continue*

31 mai 2023

Objectifs de la réunion

- ✓ Apprendre à mieux vous connaître, ainsi que vos sujets d'intérêt sur le projet
- ✓ Vous offrir un point de situation à date sur le projet
- ✓ Recueillir l'ensemble de vos questions et propositions
- ✓ Faire valider auprès de vous le rôle, les modalités de fonctionnement et le calendrier de travail du comité de suivi du projet

Ordre du jour

Accueil

1. Présentation des principes du comité de suivi du projet
2. Tour de table de présentation des participants
3. Point de situation sur le projet d'Eastman
4. Présentation des canaux d'information et de communication de la concertation continue
5. Les prochaines étapes et le calendrier

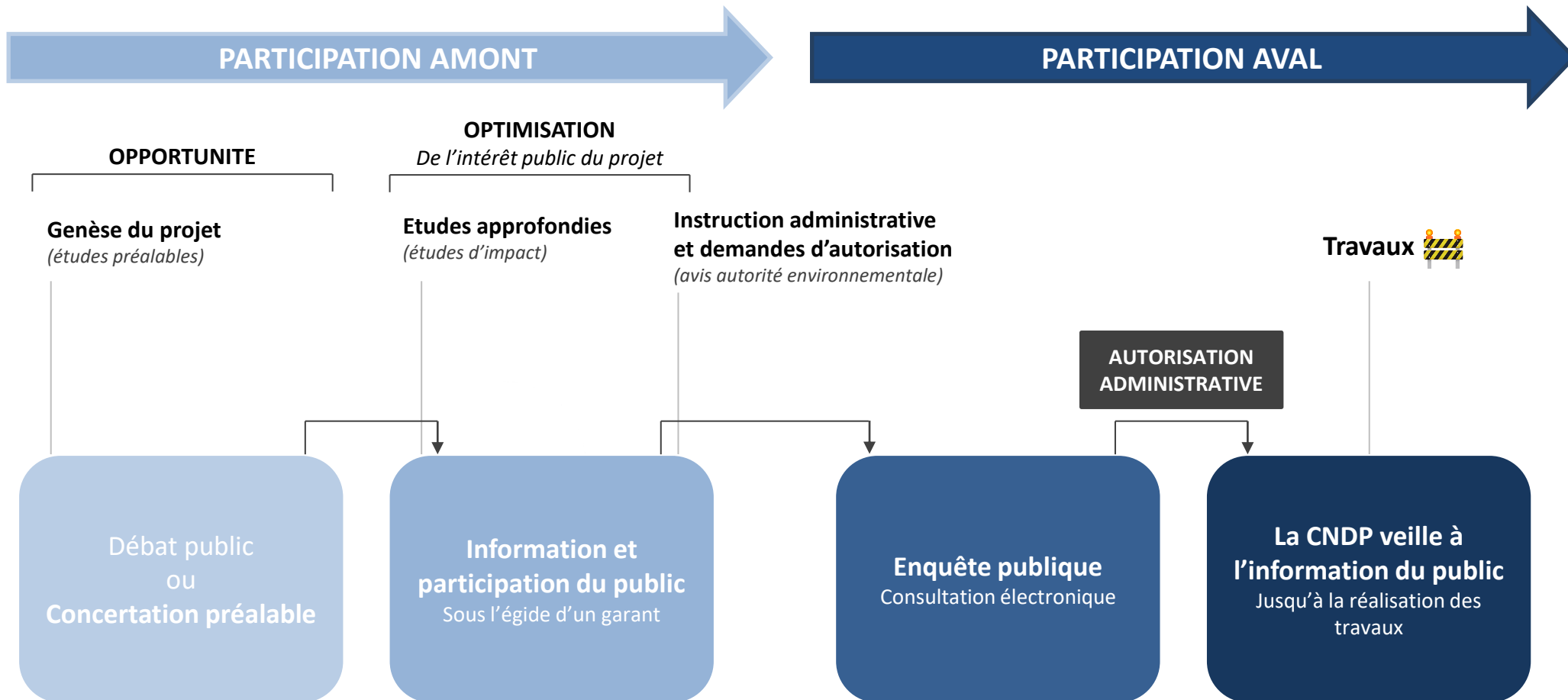
Conclusion



1.

Rôle du Comité de Suivi du Projet d'Eastman

Le contexte et la raison d'être du comité de suivi



Les 6 principes de la CNDP structurant le fonctionnement du comité de suivi



INDÉPENDANCE

Vis-à-vis de toutes les parties prenantes



NEUTRALITÉ

Par rapport au projet



TRANSPARENCE

Sur son travail et dans son exigence vis-à-vis du responsable du projet



ARGUMENTATION

Approche qualitative des contributions, et non quantitative



ÉGALITÉ DE TRAITEMENT

Toutes les contributions ont le même poids, peu importe leur auteur



INCLUSION

Aller à la rencontre de tous les publics

Le comité de suivi du projet : une instance consultative

Les objectifs du Comité de suivi du projet d'Eastman

- Créer un **canal d'échanges neutre et respectueux** qui encourage les différents acteurs à exprimer leurs attentes, leurs préoccupations et leurs recommandations ;
- Valider les **modalités de communication** auprès du public autour du projet d'usine d'Eastman ;
- Présenter régulièrement **l'état d'avancement des études** et du projet et permettre au public de suivre les engagements du maître d'ouvrage à l'issue de la concertation ;
- Inclure le **savoir local dans la prise de décision.**

Composition, fonctionnement et responsabilités

Constitution du comité :

- ❑ Une pluralité d'acteurs souhaités, représentatifs du territoire:
 - ✓ **Des riverains et des associations locales**, en lien avec les thématiques portées par Eastman et par le projet ;
 - ✓ **Des agents et représentants de collectivité** ;
 - ✓ **Des représentants de la CNDP et du maître d'ouvrage** ;
 - ✓ **Des personnalités qualifiées** et intervenants ponctuels.

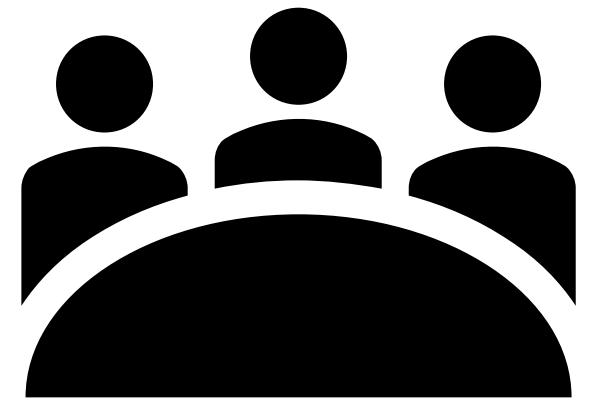
- ❑ Des sollicitations directes de la part du maître d'ouvrage ainsi que des candidatures spontanées.



Composition, fonctionnement et responsabilités

Fonctionnement et responsabilités

- ❑ Des réunions **trimestrielles** ;
- ❑ Des **échanges fréquents** par mail et via un canal de communication interne ;
- ❑ La **co-construction** de la communication (Newsletter) ;
- ❑ Des **sessions de travail** dédiées à des thématiques spécifiques ;
- ❑ Des points de **préparation en amont des réunions publiques**.



Les principaux sujets traités

Les travaux du comité

- Les **conditions du trafic routier**, les **solutions de transport**: acheminement des ressources de l'usine et transports des salariés sur site ;
- La **gestion des rejets** : nuisances olfactives, empreinte carbone, déchets de l'usine ;
- la **sécurisation** du site de façon générale ;
- Le risque de **submersion** et les conditions **d'approvisionnement du remblai** ;
- L'**offre d'emploi** : les enjeux **de formation et de recrutement** ;
- L'**insertion paysagère** : la protection de la faune et de la flore, les zones humides.

Questions et Réponses



2.

Tour de table de présentation

Les représentants du maître d'ouvrage



Godefroy MOTTE

*Conseiller expert en
développement durable
Membre permanent*



Cedric PERBEN

*Directeur France du projet,
responsable des solutions
circulaires Europe
Membre permanent*



Sofie VERGUCHT

*Responsable plaidoyer
économie circulaire
Experte invitée*



Catalina MAZOYER

*Directrice des Ressources
Humaines France
Experte invitée*

Le représentant de la CNDP



Jean-Louis Laure

*Garant de la concertation continue
d'Eastman, désigné par la CNDP*

jean-louis.laure@garant-cndp.fr

CNDP, 244 boulevard Saint-Germain, 75007
PARIS

Présentations individuelles des membres du comité

Nous sommes à l'écoute de vos sujets d'intérêt sur le projet !

Questions et Réponses



3.

Point de situation sur le projet

L'évolution des chiffres clefs du projet

Des chiffres qui ont évolué depuis novembre 2022



Plus d'un milliard
d'euros



220 000
tonnes de déchets plastiques
de capacité de traitement

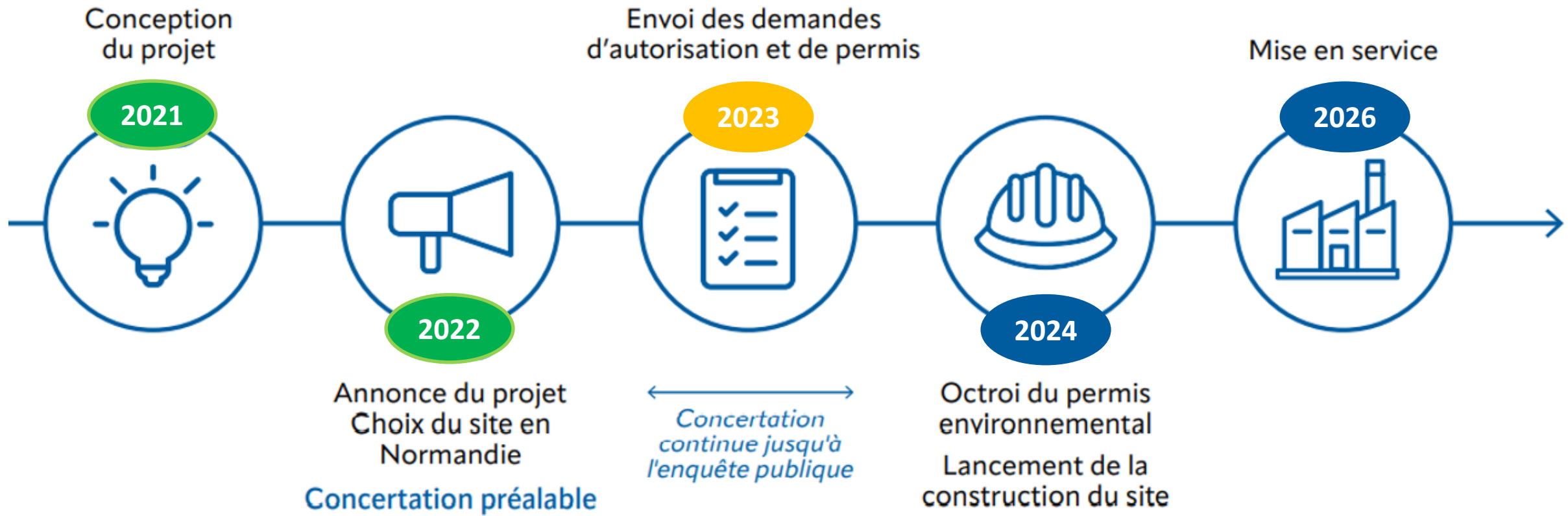


350
emplois directs et
1500
emplois indirects

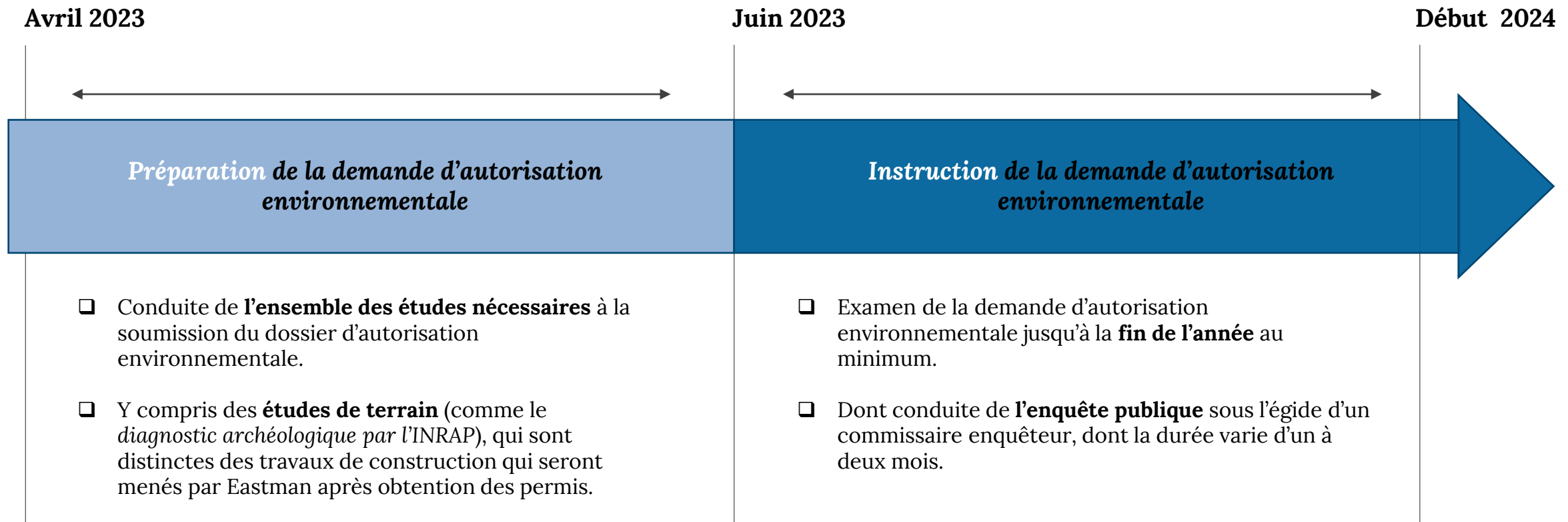


2026
Mise en service

Le calendrier du projet



Permis et étude en cours



Point de situation sur la matière première

Un accord avec Interzero

- Un nouveau contrat a récemment été conclu avec pour capter **25 000 tonnes de déchets/an** ;
- Ce contrat vient **s'ajouter aux 20 000 tonnes annoncées l'année dernière** dans le cadre d'un premier accord.

Un accord avec Citeo et Paprec

- Le lancement de **la première filière française** de recyclage des pots et barquettes ;
- Permettre le **retour au contact alimentaire, médical et cosmétique** de plastiques complexes.

Sécuriser la matière première

- Eastman s'approche de son objectif de sécurisation de **80% de matières premières** d'ici la fin de l'année **2023** ;
- **La complémentarité** de la technologie d'Eastman **avec les technologies mécaniques** existantes.

Point de situation : stratégie Ressources Humaines

Développement de la marque employeur d'Eastman

- Positionner Eastman en tant que futur employeur dans la région **du Havre et de Rouen** ;
- Fidéliser autour du **recyclage moléculaire et des initiatives d'économie circulaire**.

Développement de la stratégie sociale

- Construire la **stratégie emploi et formation** d'Eastman au niveau régional et national ;
- Associer les partenaires locaux de l'emploi à notre démarche de recrutement ;
- Participer aux **forums emplois et formation sur le territoire** ;
- Mise en place d'une politique de l'apprentissage au travers de partenariats avec des écoles ;
- Développement des parcours de formation – initiale et continue – pour tous types de profils ;
- Créer des liens et développer une relation de confiance avec les acteurs sociaux du territoire.

4.

**Canaux d'information et de
communication de la
concertation continue**

Les outils de communication et de participation

Le site internet de la concertation continue

- ❑ Toutes les informations accessibles sur le site internet de la concertation:

www.concertation-eastman-normandie.fr

Des moyens de communication mutualisés avec les acteurs locaux

- ❑ Diffusion des actualités du projet via le journal local du *Quinzo* et les journaux locaux.
- ❑ Pour la phase de travaux :
 - Les panneaux routiers et options digitales
 - Un référencement au sein de la plateforme *Allô Industrie*;

L'exposition du projet

- ❑ Un dispositif d'information accessible au niveau du jardin de la maison d'Eastman ;
- ❑ La mise en œuvre d'une exposition itinérante sur le projet.

Les outils de communication et de participation

La publication des études

- ❑ Maintenir le public local informé de la conclusions des études ;
- ❑ Conclusions et synthèses publiées sur le site internet et via une rubrique « études et document ».

La mise en place d'une newsletter

- ❑ Une diffusion mensuelle sur les actualités du projet à co-construire ;
- ❑ Disponible au format numérique sur le site de la concertation ;
- ❑ La première diffusion aura lieu mercredi 7 juin – *validation par le Comité avant envoi.*

La création d'un canal d'échange interne informel

- ❑ Ce canal pourrait prendre la forme d'un groupe WhatsApp - *Discussion avec les membres du Comité.*

Projet de *newsletter* #1

Envoi tous les 1ers mercredis du mois aux contacts inscrits sur le site de la concertation

L'édito du mois

- ❑ Chaque mois, un mot d'introduction d'un représentant d'Eastman, d'association ou d'un riverain.

A la une ce mois-ci

- ❑ **Présentation thématique du projet** par sujet d'intérêt (gestion des émissions, trafic routier, etc.) et des actualités (ex:Eastman au Sommet *Choose France*).

On en parle dans les médias

- ❑ Relais des actualités et annonces d'Eastman, dans les journaux nationaux et locaux.

La publication du mois

- ❑ Mise en valeur d'un rapport d'étude technique sur le projet (ex: les impacts faune/flore).

Participez et suivez le projet !

- ❑ Rappel du calendrier des prochaines réunions et invitation à y participer.

Questions et Réponses



5.

Les prochaines étapes

La définition d'un calendrier de travail en commun

Comité de suivi du projet

- ❑ La création d'un groupe *WhatsApp* : **jeudi 1^{er} juin 2023** ;
- ❑ La diffusion de la newsletter **tous les premiers mercredis du mois** - à partir du mercredi 7 juin ;
- ❑ Un point de préparation à la prochaine réunion publique : **lundi 3 juillet 2023** ;
- ❑ Une réunion trimestrielle en présentiel : **mardi 5 septembre 2023**.

Réunions publiques

- ❑ Prochaine **réunion publique** : **mi-juillet 2023** à la *Maison des Compétences* ;
- ❑ L'organisation d'une réunion publique à la rentrée, **mercredi 13 septembre 2023**.

Réunion publique n°2 – *Date et ordre du jour*

Date envisagée pour la réunion publique n°2

- ❑ La prochaine réunion publique devrait avoir lieu le **11 juillet 2023** – *à faire valider avec les membres du Comité.*

Ordre du jour putatif

- ❑ Parmi les sujets traités lors de la prochaine réunion publique, Eastman envisage – *à faire valider :*
 1. L'évolution du calendrier du projet et du dépôt des demandes de permis
 2. Une première présentation de la maquette de l'usine
 3. Un point à date sur les études en cours et finalisées
 4. Le partage des premières conclusions issues des discussions avec ATMO Normandie sur le sujet des odeurs
 5. Un point à date sur le recrutement et les enjeux de ressources humaines
 6. Un point à date sur la sécurisation de la matière première et les dernières annonces.

Questions diverses

